

图 75 短五角水母 *Muggiaea deltsmani* Totton

### XIX. 单板水母属 *Dimophyes* Moser, 1925

*Dimophyes* Moser, 1925, *Dtsch. Südpol. Exped.*, 18: Zool., 9: 389.

*Dimophyes* Totton et Bargmann, 1965, *Trustees of The British Museum London*, 184.

*Dimophyes* 张金标, 1984, 西太平洋热带水域浮游生物论文集, 70 页.

前泳钟体圆锥形，钟体表面光滑无棱，泳囊口无背、侧齿，口板成片不分开；后泳钟体退化。

注：Moser (1925) 建立单板水母科 Dimophyidae，包括单板水母属 *Dimophyes*，但 Totton 和 Bargmann (1965) 认为该科只有 1 属 1 种，把它归并在双生水母科 Diphyidae，我们同意 Totton 和 Bargmann (1965) 的意见。

#### 54. 北极单板水母 *Dimophyes arctica* (Chun, 1897)

*Diphyes arctica* Chun, 1897, *Ergb. der. Plankton Exped.*, 2. k. b. : 19.

*Diphyes arctica* Browne, 1926, *Trans. Linn. Soc. Lond. (Zool.)*, (2), 19: 75.

*Diphyes arctica* Vanhöffen, 1906, *Nord. Plankt.*, 5 (2): 17.

*Dimophyes arctica* Totton, 1954, *Discovery Rep.*, 27: 123.

*Dimophyes arctica* Totton et Bargmann, 1965, *Trustees of The British Museum London*, 184.

*Dimophyes arctica* 张金标, 1984, 西太平洋热带水域浮游生物论文集, 70 页.

### 形态特征

多营养体期：前泳钟体较肥大，长 4.8—7.3 mm。外表光滑无棱。本种最主要特征是口板钝圆不分开成片状，口板的腹面有一个大开口。干室顶部在泳囊口水平之上，体囊长棒状、无柄、基部宽大，顶部尖，其长度约为泳囊长的 2/3（图 76）。

后泳钟体：钟体退化，干室由 2 个侧翼包围着。泳囊口平面是垂直的，而不是水平的。

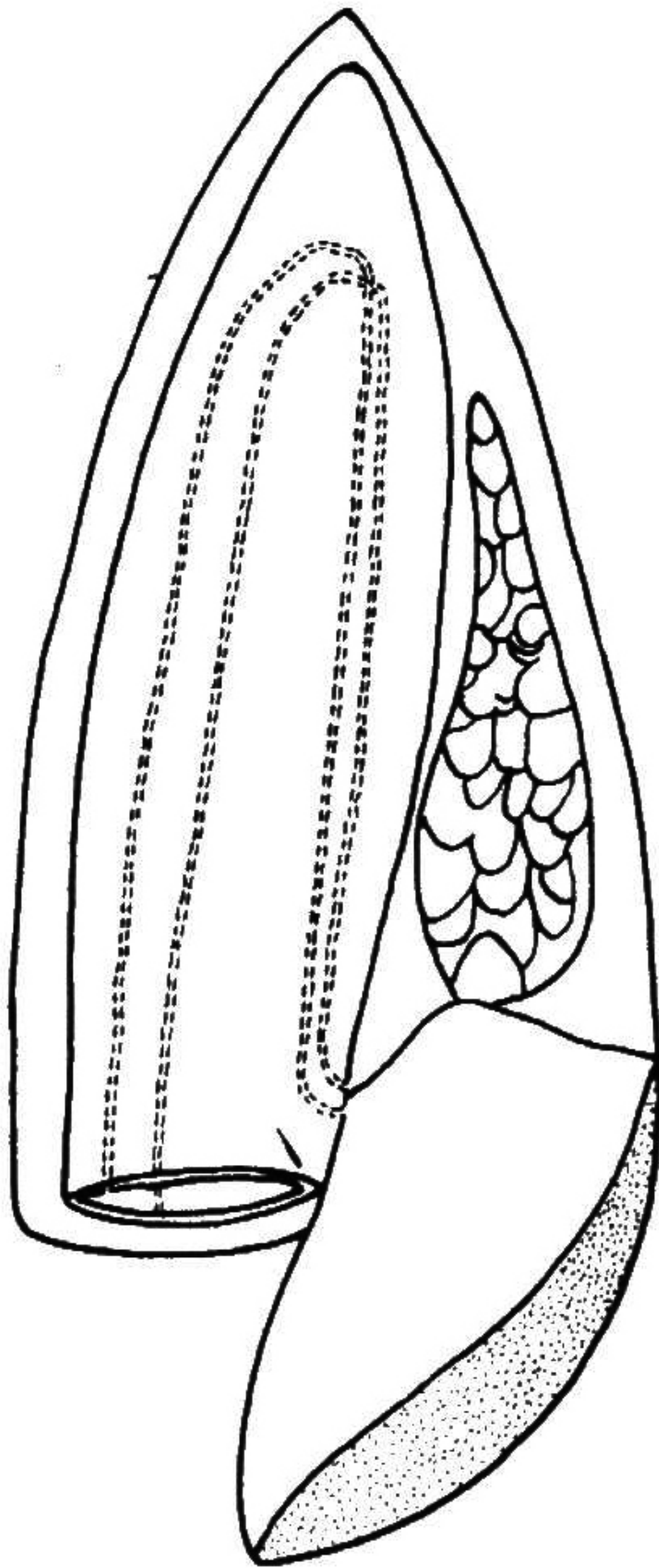


图 76 北极单板水母 *Dimophyes arctica* (Chun)

**采集地点** 东海 (126° 00' E—28° 30' N), 1976 年 7 月, 东海 (128° 00' E—28° 24' N), 1978 年 6 月, 高尚武等; 东海 (124° 24' E—25° 34' N), 1982 年 11 月, 王克等; 中沙、西沙群岛, 1974 年 4 月, 陈清潮等。

**生活习性** 在东海冲绳海槽水深大于 1 000 m 海域出现于 250—500 m 和 500—1 000 m 水层。在南海中部出现于 200—500 m 水层。冬、春季出现在中沙、西沙群岛周围海域。在大洋区主要栖息在 500 m 以深水域, 分布可及 3 500 m 水深, 属大洋低温深水种。

**地理分布** 东海、南海; 太平洋, 印度洋, 大西洋, 南极、北极海域。

## XX. 爪室水母属 *Chelophyes* Totton, 1932

*Chelophyes* Totton, 1932, *Sci Rep. Gr. Barrier Reef Exped.*, (4): 374.

*Chelophyes* Bigelow et Sears, 1937, *Rep. Danish. Oceanogr. Exped. Medit.*, 2 (H. 2): 41.

*Chelophyes* Totton et Bargmann, 1965, *Trustees of The British Museum London*, 185.

*Chelophyes* 张金标, 1984, 西太平洋热带水域浮游生物论文集, 71 页.

Type species *Diphyes appendiculata* (Eschscholtz, 1829).

前泳钟体背棱短, 不抵达泳钟顶。泳囊口无明显齿, 干室深, 高度大大超过泳囊口水平, 干室顶斜向泳钟腹面。口板分 2 叶, 基侧角不甚突出。后泳钟不对称, 侧管在泳囊形成一个顶弧。

本属已记录共有 2 种, 我国皆有记录。

### 种检索表

只有 2 条腹棱和 1 条右侧棱在泳钟体顶部汇合。体囊纺锤形 …… 爪室水母 *Chelophyes appendiculata*  
只有 2 条侧棱和 1 条左腹棱在泳钟体顶部汇合。体囊粗棒状 …… 扭形爪室水母 *Chelophyes contorta*

### 55. 爪室水母 *Chelophyes appendiculata* (Eschscholtz, 1829)

*Diphyes appendiculata* Eschscholtz, 1829, *Oken's Isis.*, 16: 138. Napoli.

*Diphyes appendiculata* Bigelow, 1911, *Mem. Mus. Comp. Zool. Harv.*, 38 (2): 248.

*Diphyes appendiculata* 洪惠馨, 1964, 上海水产学院论文集, 113 页.

*Diphyes siebeltii* Moser, 1925, *Dtsch. Südpol. Exped.*, 18: Zool., 9: 231.

*Chelophyes appendiculata* Totton, 1954, *Discovery Rep.*, 27: 128—130.

*Chelophyes appendiculata* Totton et Bargmann, 1965, *Trustees of The British Museum London*, 185—187.

*Chelophyes appendiculata* 许振祖、张金标, 1978, 厦门大学学报, 17 (4): 42—43.

*Chelophyes appendiculata* 洪惠馨、张上美, 1981, 厦门水产学院学报, 1: 11—12.